

მუნიციპალიტეტში ჩატარებული სოციოლოგიური კვლევის მეთოდოლოგია, მიზნები და ამოცანები

2010 წლის მარტიდან ახალგაზრდა მეცნიერთა კავშირი – „ინტელექტი“, ევროკავშირის მხარდაჭერით, ახორციელებს პროექტს – „აჭარის რეგიონში ადგილობრივი თვითმმართველობების შესაძლებლობების გაძლიერება გრძელვადიანი მდგრადი განვითარებისათვის“, რომლის ფარგლებშიც უნდა მომზადდეს აჭარის ხუთი მუნიციპალიტეტის (ხულო, შუახევი, ქედა, ხელვაჩაური და ქობულეთი) სოციალურ-ეკონომიკური განვითარების სტრატეგიული გეგმები და საინვესტიციო პასპორტები.

სტრატეგიული გეგმების შემუშავება დემოკრატიული პრინციპით მიმდინარეობს (არსებობს სტრატეგიული გეგმის შემუშავების კიდევ ორი მეთოდი: ადმინისტრაციულ-ტექნოკრატიული და პრაგმატული), რაც გულისხმობს გეგმის შემუშავებაში მოსახლეობის აზრის აქტიურ გათვალისწინებას. მათი მოსაზრებები, არსებული სიტუაციის ანალიზსა და სამომავლო პრიორიტეტების ჩამოყალიბებაზე, საფუძვლად დაედება მათივე მუნიციპალიტეტის გრძელვადიანი განვითარების სტრატეგიულ დოკუმენტს.

კვლევის მიზანი იყო, როგორც არსებული სიტუაციის შესწავლა, ასევე მუნიციპალიტეტის მოსახლეობის მიერ პრობლემებისადმი მიდგომის ფსიქო-სოციალური ასპექტების სიღრმის გამოვლენა და მომავალი მუშაობისათვის მიმართულებების განსაზღვრა.

მოსახლეობის გამოკითხვა ჩატარდა წინასწარ მოზიდვებული ანკეტების საფუძველზე.

კვლევის მეთოდოლოგია

კვლევის მიზნებიდან გამომდინარე, გამოყენებული იყო როგორც თვისობრივი, ასევე რაოდენობრივი კვლევის მეთოდები, საბოლოო ანგარიში კი რაოდენობრივი კვლევის შედეგების სტატისტიკური ანალიზისა და თვისობრივი კვლევის შედეგებთან მათი შეჯერების საფუძველზე მომზადდა.

ანკეტების პირველი ნაწილი განხორციელდა რაოდენობრივი (დესკრიპტული) კვლევის მეთოდით, რომელიც სტატისტიკურად სანდო ინფორმაციას იძლევა. ეს მეთოდი იძლევა საკვლევი ინდიკატორების სტატისტიკური გაზომვისა და ანალიზის განხორციელების შესაძლებლობას (ცვლადები, პარამეტრები, კავშირები, კორელაციები).

გამოკითხვა მიმდინარეობდა სპეციალური, სტრუქტურირებული კითხვარების მეშვეობით, რომლის შესავსებად საჭირო იყო დაახლოებით

15-20 წუთი. კითხვარები ძირითადად შედგებოდა დახურული ტიპის კითხვებისგან, თუმცა ასევე მოიცავდა ლია კითხვებსაც.

კვლევის დაწყებამდე ჩატარდა ე.წ. „პრეტესტი“ ანუ საპილოტე კვლევა, კითხვართან დაკავშირებული შენიშვნების საფუძველზე შემუშავდა ანკეტის საბოლოო ვერსია.

მიზნები და ამოცანები

კვლევის უშუალო მიზანი იყო არსებული სოციალურ-ეკონომიკური შინაარსის პრობლემების მიმართ დამოკიდებულებისა და გამოსავლის მათეულ ხედვათა გამოკვეთა და ანალიზი სხვადასხვა დემოგრაფიულ ცვლადებთან კორელაციაში.

კვლევის ერთ-ერთ მთავარ პრიორიტეტს კი ფოკუსირებული პრობლემების ირგვლივ მოსახლეობაში დაგროვილი ცოდნის შესწავლა, მისი პრაქტიკული განხორციელების ფორმებისა და მასშტაბის ანალიზი წარმოადგენდა.

კვლევა მიზნად ისახავდა როგორც კონკრეტული ამოცანების გადამწყვეტას:

- მუნიციპალიტეტის საქმიანობის გრძელვადიანი კოორდინაციისათვის სტრატეგიული დოკუმენტის შექმნისადმი საზოგადოებრივი პოზიციის შემოწმება;
- მოსახლეობისათვის ყველაზე აქტუალური პრობლემების გამოვლენა და ერთგვარი აქტუალობის მწკრივის შედგენა;
- პრობლემების სიმწვავესა და სიღრმის შეფასება;
- რესპონდენტთათვის ყველაზე მნიშვნელოვანი პრობლემების დაძლევის გზების რესპონდენტისეული ხედვის გაზიარება.
- პრობლემათა აღქმის ადეკვატურობის შეფასება.

კვლევის გამოვლენილი არააღი და სამიზნე ჯგუფი

კვლევის არააღი სრულად მოიცავდა პროექტის გაბორცვების გეოგრაფიულ არააღს. თითოეული მუნიციპალიტეტის ტერიტორიაზე გამოკითხვა მოსახლეობის დაახლოებით 3-პროცენტი. ანკეტების ამოღების კოეფიციენტი 0.84-ია. მასხათებლის ეს სიდიდე ანალოგიური ტიპის კვლევებისათვის საკმაოდ მაღალი მაჩვენებელია.

კვლევით შესწავლილი მხოლოდ კონკრეტული მუნიციპალიტეტების მოსახლეობა. ეს არის ამ მუნიციპალიტეტებში ჩატარებული პირველი ფართომასშტაბიანი კომპლექსური კვლევა სტრატეგიულ მიზნებთან მიმართებაში. კვლევა



ნინო ხუჯაბაძე

გეოგრაფიული არააღი განიფინა მუნიციპალიტეტის ყველა თემის საშუალო და დიდ სოფლებზე, სადაც თავმოყრილია მოსახლეობის უმეტესობა, რაც შესაძლებლობას გვაძლევს, აღნიშნული კვლევის შედეგებზე დაყრდნობით, გარკვეული წარმოდგენა შევიქმნათ სოციალურ-ეკონომიკური აქტიუობის ყველა სფეროში არსებული ძირითადი ტენდენციების შესახებ ზოგადად მუნიციპალურ კონტექსტში.

სოციალური კვლევა წარმოადგენს სოციალური სინამდვილის გარკვეული მონაკვეთების შესწავლას, დანახათებისა და ინტერპრეტაციების იმ მიზნით, რომ მოხდეს მათ შესახებ სხვადასხვა პიპოთეზებისა და თეორიების გადამოწმება. მთლიანი კვლევის პროცესი იფუძვლება განსაზღვრულ ვარაუდებზე დაყრდნობით. კვლევის ყოველი ფაზა, ჩვეულებრივ, უნდა ექვემდებარებოდეს შემდგომ განსჯასა და გადამოწმებას.

კვლევის პროცესის საბოლოო მიზანი მდგომარეობს სოციალური მდგომარეობისათვის და-

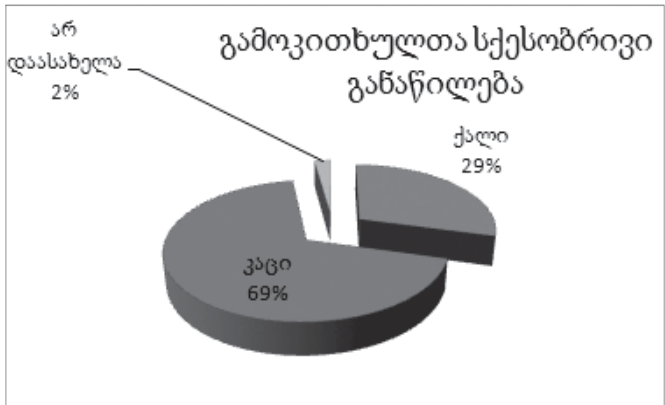
მხასიათებელი პრობლემების მოგვარებისა და საჭირო გადამწყვეტილებების მისაღებად ახალი ცოდნის დაგროვებაში.

კითხვარის სტრუქტურა

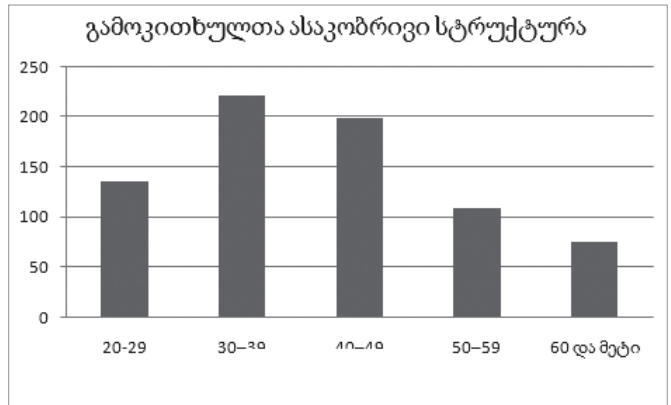
კითხვარის სტრუქტურა განისაზღვრა კითხვათა ოთხი ჯგუფით:

- ფუნქციონალური კითხვები (შესავალი, ერთგვარი ყინულის გამტეხი), რომელსაც გაემოსაკითხი პიროვნებებისათვის უხერხულოა უნდა მოეხსნა, ინტერვიუს მიცემისთვის გახსნილობის შემატეხისა და მიმდინარეობის აზრისადად წარმართვისათვის.
- შინაარსობრივი კითხვები, რომლებიც, როგორც წესი, აყალიბებენ გამოკითხვის ძირითად ნაწილს და უშუალოდ გამოაკვლევ თემის ქებოდა.
- საკონტროლო კითხვები, ისინი ჩვეულებრივ ემსახურებან გამოკითხვების ერთგვარ

გამოკითხვა შემდგომ გვიარდა



ლინგვარა №1



ლინგვარა №2

მუნიციპალიტეტში ჩატარებული სოციოლოგიური კვლევის მეთოდოლოგია, მიზნები და ამოსანები

როვნებას და გამოიყენებინა რესპონდენტების კონტროლისთვის.

- კითხვები პიროვნების ირგვლივ, ეს კითხვარის ბოლო ნაწილია და ის გამიზნული იყო სოციო-დემოგრაფიული და სოციო-ეკონომიკური მონაცემების მოსაპოვებლად.
- კითხვარი აიგო ლოკალური და ფსიქოლოგიური პრინციპების მიხედვით. ამ დროს გათვალისწინებულ იქნა შემდეგი ასპექტები:
 - რესპონდენტის მოტივაცია;
 - აზრის გამოთქმის სტიმულირება (მრავალფეროვნება);
 - უარყოფითი ეფექტების შემცირება (პრე-ზენტულობა, შესაბამისობა, სწავლებითი ეფექტი, კითხვებზე პასუხის გაცემაზე კითხვარში არსებული სხვა კითხვების ზეგავლენა).

სულოს მუნიციპალიტეტში ჩატარებული კვლევის შედეგები, ანალიზი და ინტერპრეტაცია

სულოს მუნიციპალიტეტში აღნიშნული სოციოლოგიური კვლევის დროს სულ განაწილდა 950 ანკეტა. ამოღების მაჩვენებელმა შეადგინა 84-პროცენტი. გამოსაყენებელი მონაცემების აღნიშნული მოდელი მიუღწევს გენერალურ ერთობლიობაზე მონაცემების განზოგადების საშუალებას იძლევა. აღნიშნული შერჩევის ზომა (950 რესპონდენტი) ±4%-იანი ცდომილებით ხასიათდება.

გამოკითხულთა 69-პროცენტი მამაკაცია, ხოლო 29-პროცენტი – ქალი (ხი.დაგრამა 1 და 2)

საველე სამუშაოების დამთავრების შემდეგ მთლიანად შედეგების შეყვანა და დამუშავება

მოხდა სპეციალურ სტატისტიკურ პროგრამაში (SPSS, 19.0).

წარმოვიდგინეთ ამ კვლევის შედეგებს, მათ ანალიზსა და ინტერპრეტაციას. თითოეული ქვემოთ მოყვანილი დასკვნა ეფუძნება სტატისტიკურ და თეიზობრივი კვლევის შედეგად მიღებულ მონაცემებს.

კვლევის მონაცემები სტატისტიკურად შეინიღია, რამაც შესაძლებელი გახდა მათი გავრცელება ხულოს მუნიციპალიტეტის მასშტაბით მთელ მოსახლეობაზე. აქვე უნდა აღინიშნოს ისიც, რომ ქვემოთ წარმოდგენილია მხოლოდ სტატისტიკურად სანდო მონაცემები.

საზოგადოებრივი აზრი სტრატეგიული გეგმის შემუშავებაზე

მოსახლეობის უმეტესობა (91,1%) საჭიროდ მიიჩნევს სტრატეგიული განვითარების გეგმის შემუშავებას, 7,4%-მა თავი შეიკავა პასუხისაგან, მოსახლეობის ძალიან მცირე რაოდენობა კი (1,5%) მსგავსი გეგმის შედგენას სკეპტიკურად უყურებს (დაიგრამა 3).

შემოთქმულიდან გამომდინარე, შეიძლება დაეასკენათ, რომ დღეს ხულოში მცხოვრებთა დამოკიდებულება არსებული ეკონომიკური გარემოს სტრატეგიული დაგეგმარების, განვითარების ტენდენციების ცალსახა გამოკვეთისა და მოსალოდნელი ცვლილებების მიმართ საკმაოდ დადებითია. მოსახლეობაში იგრძნობა იმდენი სიმომბელო განწყობა. თუ იქნება სხვა ხელშეწყობი გარემოებებიც, ეს დამოკიდებულება მნიშვნელოვანი ფაქტორია სათანადო რესურსების მქონე ორგანიზაციებისათვის მუნიციპა-

ლიტეტის სოციოლოგი-ეკონომიკური გარემოს გაჯანსაღებაზე ზრუნვისათვის.

აქტიური სტრატეგიული გეგმის მიზნები

კითხვარით ინტერვიუებებს მივწოდებთ პრობლემური ვეგუფები გამსხვილებული კატეგორიებით, რომლებიც აქტუალულის მიხედვით ხუთბალიან შკალაზე უნდა შეფასებინათ უმნიშვნელოდ უმნიშვნელოდან უმნიშვნელოდ.

კვლევაში ერთგვარად დადასტურდა ინტეგრირებული მართლმადიდებელი საზოგადოებისათვის ყველაზე მძიმე გარემოებების გამოკვეთისას (დაიგრამა 4).

რესპონდენტებმა ყველაზე აქტუალურ პრობლემად დასაქმება (22%), გზების მდგომარეობა (21%), სამომხმარებლო კრედიტების ხელმისაწვდომობა (19%), ბიზნესის ხელშეწყობა (19%) და სამედიცინო მომსახურების ხელმისაწვდომობა (19%) მიიჩნიეს.

გამოკითხულთა 39-პროცენტი დასაქმებულად მიიჩნევს თავს და აბსოლუტურად ყველა მათგანმა უმაღლესი ბალით შეაფასა დასაქმების საკითხი, როგორც პრობლემა.

გამოკითხულთა 37-პროცენტი უმუშევარია, მაგრამ მათი 80-პროცენტი აქტიურად სოფლის მეურნეობაში. თუმცა რესპონდენტთა მხოლოდ 4-პროცენტი მიიჩნევს, რომ მისი აქტიურობა სოფლის მეურნეობაში შეესაბამება მისი რეალიზაციის პოტენციალს და თავს დასაქმებულად მიიჩნევს.

მათ შორის, ვიცე საქმიანობის სოფლის მეურნეობაში, და თავს მიიჩნევს უმუშევრად, შეინიშნება გარკვეული ტენდენცია განათლების

მიხედვითაც (დაიგრამა 5).

როგორც დაიგრამიდან ჩანს ამ კატეგორიაში, ძირითადად, საშუალო განათლების მქონე ადამიანები ქარბობენ.

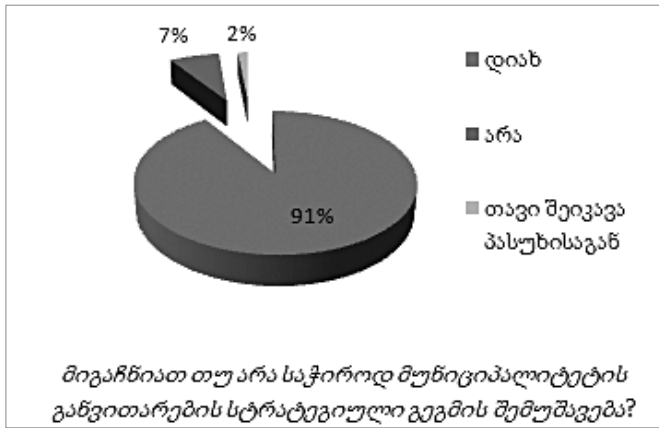
ბიზნესის სფეროში დასაქმებულთა 0,7%, სახელმწიფო სექტორში მომუშავეების 2% და განათლების, კულტურისა და ჯანდაცვის სფეროში მოღვაწეთა 4,1% პარალელურად სოფლის მეურნეობითაა დაკავებული.

სოფლის მეურნეობაში დასაქმებული ქალების ნილი მკვეთრად დაბალია და ის ორჯერ ჩამოუვარდება მამაკაცთა ხვედრით ნილს ზოგადად დასაქმების სტრუქტურაში (დაიგრამა 6).

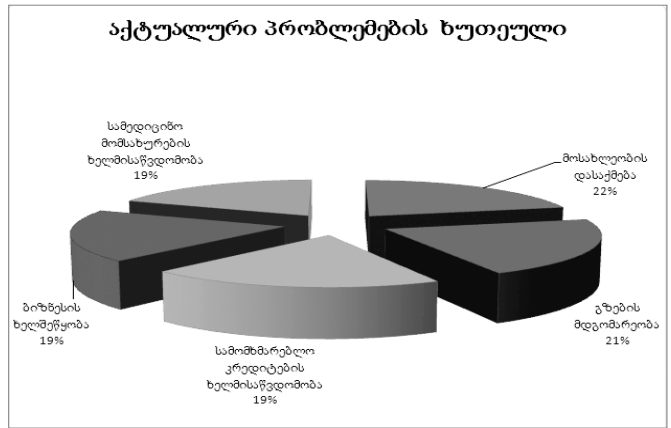
შედარებით გათანაბრებულია მათი როლი ბიზნეს სექტორში, თუმცა შერჩეულ ერთობლიობაში აღნიშნული სექტორი შედარებით მცირე – 8 %-იანი ნილითაა წარმოდგენილი. განათლების, ჯანდაცვისა და კულტურის სექტორში კი ქალთა საერთო ნილის ჩამორჩენა, ზოგადად, გენდერული დისბალანსითაა განპირობებული. ხულოს მუნიციპალიტეტში სოფლის მეურნეობის მიღმა პრაქტიკულად სწორედ აღნიშნული სექტორები ხასიათდება ქალის შრომის ყველაზე მაღალი მონაწილეობით, რაც საკვებით მოსალოდნელიც იყო, თუ გავითვალისწინებთ მენტალური გააზრებით ე.წ. „ქალური პროფესიების“ არსებობას ამ სექტორში კონცენტრაციის ხარისხს.

ნონა ხუჯაძე
ეკონომიკის ექსპერტი

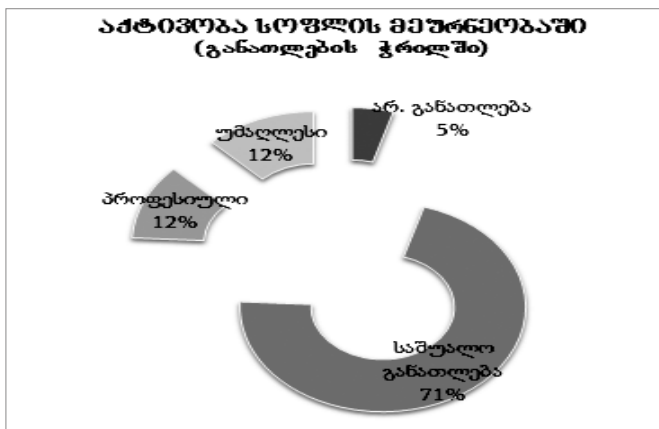
მამაკაცებზე უმეტეს შემთხვევაში



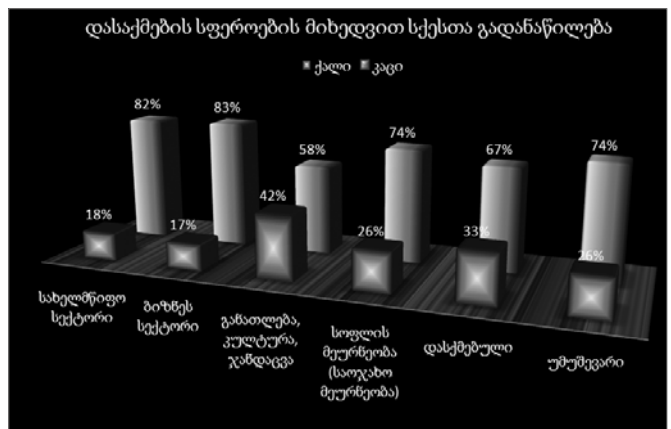
ღიზარება №3



ღიზარება №4



ღიზარება №5



ღიზარება №6

საგაზეთო ჩანართი მომზადებულია ევროკავშირის ფინანსური მხარდაჭერით. ტექსტში მოყვანილი მონაცემები შეიძლება არ ემთხვეოდეს ევროკავშირის ოფიციალურ პოზიციას.

ინტელექტი
საგაზეთო ჩანართის გამოსცემს ახალგაზრდა მეცნიერთა კავშირი „ინტელექტი“

საგაზეთო ჩანართის რედაქტორი: მურმანა შანიძე
საგაზეთო ჩანართი გამოცემა პროექტის აქტიური რევიზიის თემატიკის განხორციელების შესაძლებლობების გაძლიერება გრძელვადიანი მდგრადი განვითარებისათვის“ ფარგლებში

საგაზეთო ჩანართი „ინტელექტი“ მისამართი: ბათუმი, ალმაყენბლის ქ.მ.113
ტელ.: 41650, ფაქსი: 41640
ელ.ფოსტა: info@intellect.org.ge
მისამართი: www.intellect.org.ge